



Casa de la Villa

CASA DE LA VILA - SEGLE XV

La Casa de la Vila o Llotja de Catí, a la comarca de l'Alt Maestrat és un edifici datat al segle XV que pot considerar-se com un dels millors exemples de l'arquitectura gòtica civil valenciana, de gran importància històrica i enorme valor artístic. És la construcció emblemàtica del poble de Catí, única per conservar la seua estructura i materials originals. Des de 1979 està catalogat com a Conjunt Històric Artístic i des de l'aparició del Decret 231/2004 de 22 d'octubre com a Bé d'Interès Cultural (BIC) i Edifici Singular i Bé de Rellevància Cultural.

L'Ajuntament o Casa de la Vila de Catí és sense dubte el millor conservat i documentat i el que millor mostra el tipus de tots els edificis valencians medievals. Esta afirmació podria estendre's a tots els de la Corona d'Aragó i fins-i-tot a tots els espanyols medievals.



Abans de la construcció de l'actual Casa de la Vila les reunions del Consell s'efectuaven en alguna de les cases situades entre el Delme i el Forn Vell. En l'anomenada Torre, per ser llavors l'edifici més alt del poble.

Però Catí volia aixecar un edifici que fos adequat per les reunions del Consell i de tot el poble. I va alçar la grandiosa edificació que tots podem admirar, fabricada l'any 1428, i que els preparatius veiem ja consignats en el Llibre de Juradesch de l'Any 1424. En realitat els preparatius havien començat el 17 desembre de 1417 canviant una casa i comprant un pati, fusta adequada i pedra bona i terres per a fabricar les teules necessàries.



Vista des del campanar (27-05-06) sense la creu gran de fusta que hi havia damunt del ràfel que ja es veu restaurat

En 1418 van començar les obres a càrrec de Bernat Turó de Traiguera i les primeres despeses de 475 sous i 6 diners es veuen consignats en el Llibre de Juradesch de l'any 1421, apareixent per primera vegada el nom de Turó el 7 d'octubre de 1423. En un article de 1426 es llegeix: «Bernat Turó Mestre que guiava l'obra».

Li van ajudar a Turó, els seus fills Joanet i Bernat, i altres de Catí, Jaume Sans, Pere Belluga, Pedro Gàl·lia i Pere Guasch.

L'any 1437 es van realitzar els pedrissos, bancs, cancell, finestres i portes de les escales i es va empedrar el pis de la sala emprant pedres rodones o còdols, de volum variable, que es troben a les rambles.

La sala o Casa de la Vila esta situada a una cantonada del carrer Major i el "Carreró del Vent" que la separa del Palau de Sant Joan (Casa Miralles). L'edifici, amb la façana de pedra picada, té una estructura mixta, resultat de la combinació d'una llotja oberta amb una casa senyorial. Té dues plantes a la inferior, la Llotja i en la superior, la Sala de la Vila

La meitat davantera de la part inferior està determinada per set arcs apuntats que arrenquen de dos pilars centrals i configuren un gran espai cobert com una llotja de 16,72 m. per 10,20 m, i dos notables arcs gòtics ogivals de pedra de cadirat de la façana apuntats. Estos arcs inicialment oberts, es van tapiar per motius higiènics, estan actualment enreixats.

La Llotja, de planta rectangular, està compartimentada en dues naus, cobrint-se mitjançant una estructura bidireccional de pòrtics. El central, perpendicular al carrer, està format per tres arcs ogivals de pedra amb traçat d'un terç, al que donen suport dos pilars quadrats de carreus i en dos robusts contrarrestos. Els transversals, també d'arcs ogivals, traçats a un sisè compleixen la funció de travada. Estan voltejats des de les pilastres extremes a les centrals. Sobre els arcs descansa el sòl llenyós de la sala.



Casa la Vila (2016)- Foto digital (Polsa per ampliar)

Esta llotja estava comunicat amb dependències annexes avui en dia molt alterades que van funcionar com a sala de contrast, calabós, carnisseria, magatzem, l'almohadí, etc .. La Llotja no tant sols era l'espai on es reunien els comerciants per a realitzar els seus tractes i reunions, també tenia la funció de dipòsit i custòdia de mercaderies en el tràfec mercantil, era on el *tribunal del Mustacaf* exercia les seues funcions de vigilància i control del pes i mesura i justícia. Era l'espai assembleari de tots els veïns, El lloc de trobada en actes festius, celebracions i culturals. Era més que el fòrum, l'espai polivalent de la comunitat. Una forta escala al fons dret (primerament estava a l'esquerra) dóna accés a la sala superior anomenada la Sala de la Vila.



Porta Llotja, accés actual a l'oficina de turisme (2016)

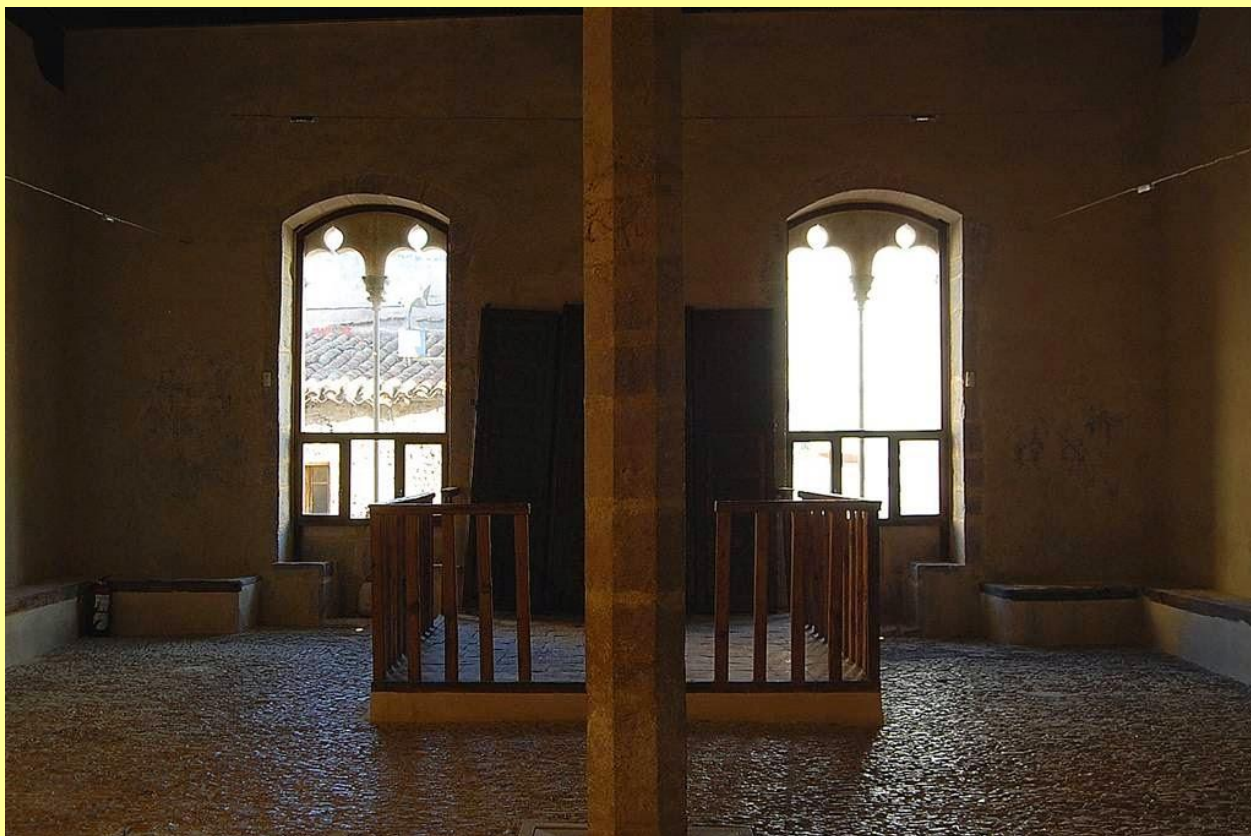


Compraventa de llana (Fira 2-3 juliol de 2016)

La "Sala", en la planta superior, és la peça que major caràcter imprimeix a l'edifici municipal. Està projectada per a albergar al consell. Ocupa tota la superfície inferior de la llotja però en la planta superior o principal.

Per les seues dimensions i càrrega simbòlica era el lloc idoni per a les reunions del Consell, els tribunals de Justícia i del poble per a assumptes comunals, comèdies, etc. Era el marc idoni per a recepcions extraordinàries, honrant als visitants d'excepció. Les parts d'enrere van complir la funció de magatzem de gra.

És de planta rectangular i de generoses proporcions, Aproximadament 22 metres de fons, 12 metres d'amplària i 16 metres metres d'altura. S'obre al carrer principal mitjançant dues àmplies finestres gòtiques coronelles amb festejadors a l'interior, amb una columna central de 1,88 metres de fina llaura en els seus mainells i expansions lobulars, amb setials en línia amb el vessament de les finestres. Hi ha també un òcul de traceria gòtica situat al llenç sud que il·lumina el centre de la sala.



En el present segle el pis principal de la Sala la Vila ha estat destinat a diversos usos des de Sala De Reunió del Consell, reunions del Poble per a assumptes comunals, saló de cinema, lloc d'assaig de la Banda de Música La "Unió Musical Catinenca" , lloc de representacions de comèdies, d'exposicions locals, sala de reunions, local per a medir als quintos, etc... la planta baixa o llotja com a seu de l'Ajuntament, arxius, exposicions, tauler d'anuncis de l'ajuntament, escorxador de caps de bestiar, subhasta de la carn de vaca de la Vila, col·locació d'un betlem en Nadal i fins-i-tot per situar comptadors de l'enllumenat públic i cables elèctrics i de telefonia, aspectes que s'han corregit després de la darrera restauració de la Llum de les Imatges (2014).

El sòl conserva el típic empedrat, paviment de morrillo, realitzat a base de mosaic de guijarro de variat dibuix, pot ser substituït per un altre ceràmic, o de simple morter de calç, segons denunciïn les cates realitzades al costat de la base d'un dels seus pilars.



Sala de la Vila (fira 2,3 juliol 2016)

La capçalera de la sala està emplaçada al mur de la façana principal, de pedra llaurada, entre les dues finestres gòtiques coronelles on al segle XVIII se li va afegir un aler de fusta, recentment restaurat. Està presidida per una xicoteta tribuna de fusta i barana, tot això, probablement dels finals del segle XIX. Aquí es reunia a deliberar *el Consell* sota la presidència del *Justícia*, on els *jurats* tenien els seus escons d'obra al llarg de la paret, que encara es conserven numerats.





Numeració dels escons dels jurats



Jurats (Fira A Catí peraires, 2-3 juliol de 2016)

A la part alta del mur de façana i centrat amb l'estrada, trobem una xicoteta fornícula que acolliria la imatge del patró de la població durant els actes corporatius, o potser es tracta d'un armari on es custodiava gelosament l'original de la Carta Pobla. A la dreta s'observa l'òcul i un medidor de talla per als quintos del servei militar.



A l'esquerra fornícula on es col·locava la Carta Pobla, en el centre medidor de talla, a la dreta òcul (2006)



Fira A Catí peraire, 2-3 juliol 2016



Medidor de talla

L'estructura és un arquivat pòrtic, format per tres bigues de fusta amb sabates, que donen suport en dues esveltes columnes de pedra octogonals i alineades al mig de la sala. Les columnes suporten el teginat de la sala i la coberta de l'edifici. Les bases de les columnes se suporten en els arcs apuntats del pòrtic longitudinal de la llotja.

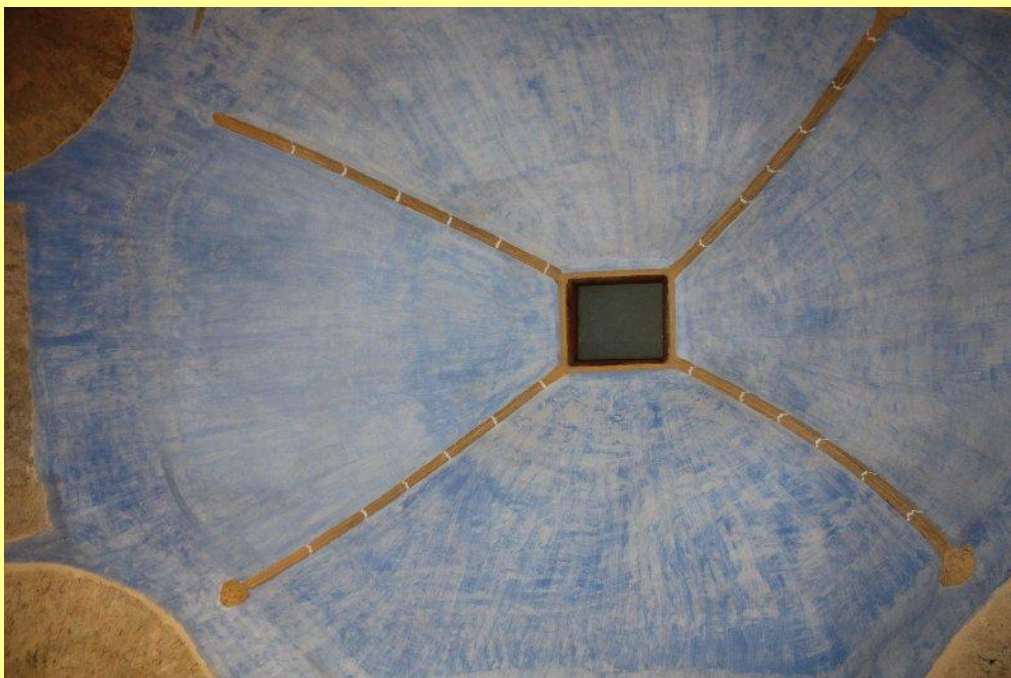


Finestra gòtica



Òcul

El sostre o teginat, que cobreix la totalitat de la sala, ha estat recentment restaurat. Se suposa que originàriament deuria d'estar decorat amb pintures. Esta obert per una teulada orientada cap al carreró que ha sofert diverses modificacions com el ràfel de fusta de gran volada que es va afegir al segle XVIII i que recentment s'ha restaurat traient de la façana una gran creu de fusta. La falsa està sostinguda per 18 files i 272 taulers de fusta de Benassal que se suporten en un entramat de divuit files de jaldetes i tres files de bigues grans. Aquestes, al mateix temps descansen en mènsules i sabates tallades amb figures zoomòrfiques i elements fitomòrfics. Un encadenat de faldons i bordons contornegen i rematen les unions entre bigues i panys. Tot descansa en dos pilars de pedra picada, d'esveltíssimes columnes octogonals. La Transició de la taula al fons està resolta mitjançant bisell amb policromia geomètrica de vius colors i encintat perimetral vermell. Entrant a mà dreta estan les restes d'una antiga capella.



Cúpula de la Capella de la Casa de la Vila



Detall de la falsa

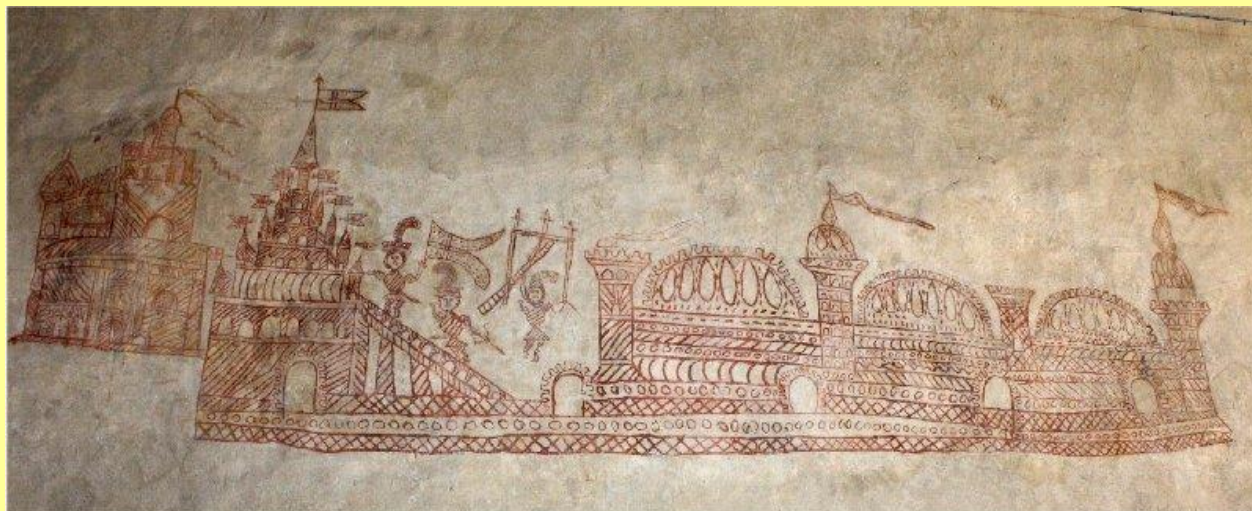
Les obres de restauració de 1997 van revelar l'existència de pintures murals a la sala. Les pintures i esboçaments desvetllen motius diversos alguns usals de l'època: "Coses de la mar", altres grafitis de difícil interpretació (crucifix, etc...). Probablement, a l'igual que els esgrafiats de l'església, deuen trobar-se més pintures tapades per diverses capes de calç, pintades antigament per motius higiènics.

Queda pendent la restauració de les parets de la Sala, eliminant les capes de calç, i analitzant les pintures per esbrinar el seu possible valor i significat.



Pintures en el pis principal de la Casa de la Vila (16 d'abril 2006). Les primitives pintures estaven tapades per varies capes més recents de pintures de calç.

El motiu d'algunes d'aquestes pintures i la seva ubicació a la Casa de la Vila estarien relacionats amb els continus saquejos que patia la Costa del Maestrat a l'Edat Mitjana i que constituïa l'eix central de la majoria dels debats que s'organitzaven en aquesta sala. La hipòtesi més estesa a nivell popular, però pot ser molt lluny de la realitat seria la representació de la batalla de Tedeliz que narra el Rescat de la custòdia de Torreblanca robada per pirates berberiscos i retornada pels cristians al seu lloc d'origen.

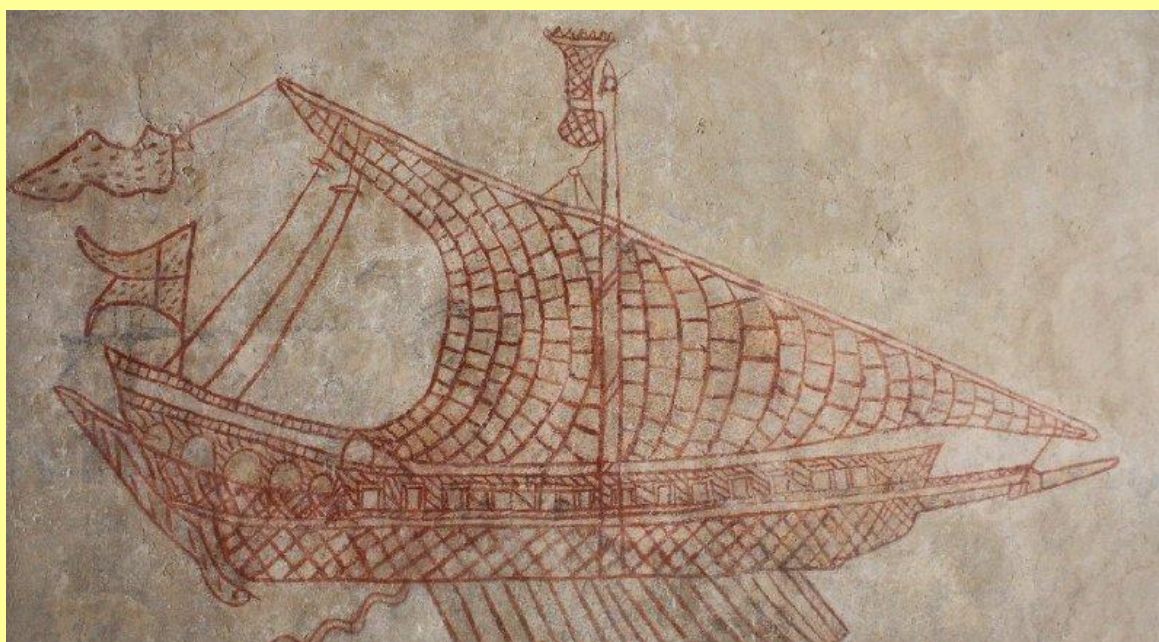


Pulsar per ampliar imatge

Pintures aquestes, de traç senzill, dibuixades en dues parets de la sala representen una escena naval amb clara intenció narrativa de la que s'ha perdut part de la seqüència. Sobre el mur es dibuixen mitjançant un traç senzill amb colors ocre i grafit, el que sembla pot ser un port de mar en primer terme, un galeó i diversos personatges.

Orgull de Catí, es aquesta una obra grandiosa i artística, mereixedora de ser admirada per propis i estranys. En 1437 estava conclosa l'obra per quant el Consell va donar a Bernat Turó 66 sous concedits de gràcia.

El mes d'abril de 1691, coincidint amb les festes de celebració del 300 aniversari de la independència de Morella (1691-1991) es va montar una gran exposició a la Sala de la Vila, passant la seu de l'Ajuntament a l'edifici d'enfront inaugurat també amb el mateix esdeveniment.





Casa la Vila (al fons la Casa Miralles) (2000)



Casa la Vila (2000)



Casa la Vila (prémer per ampliar)

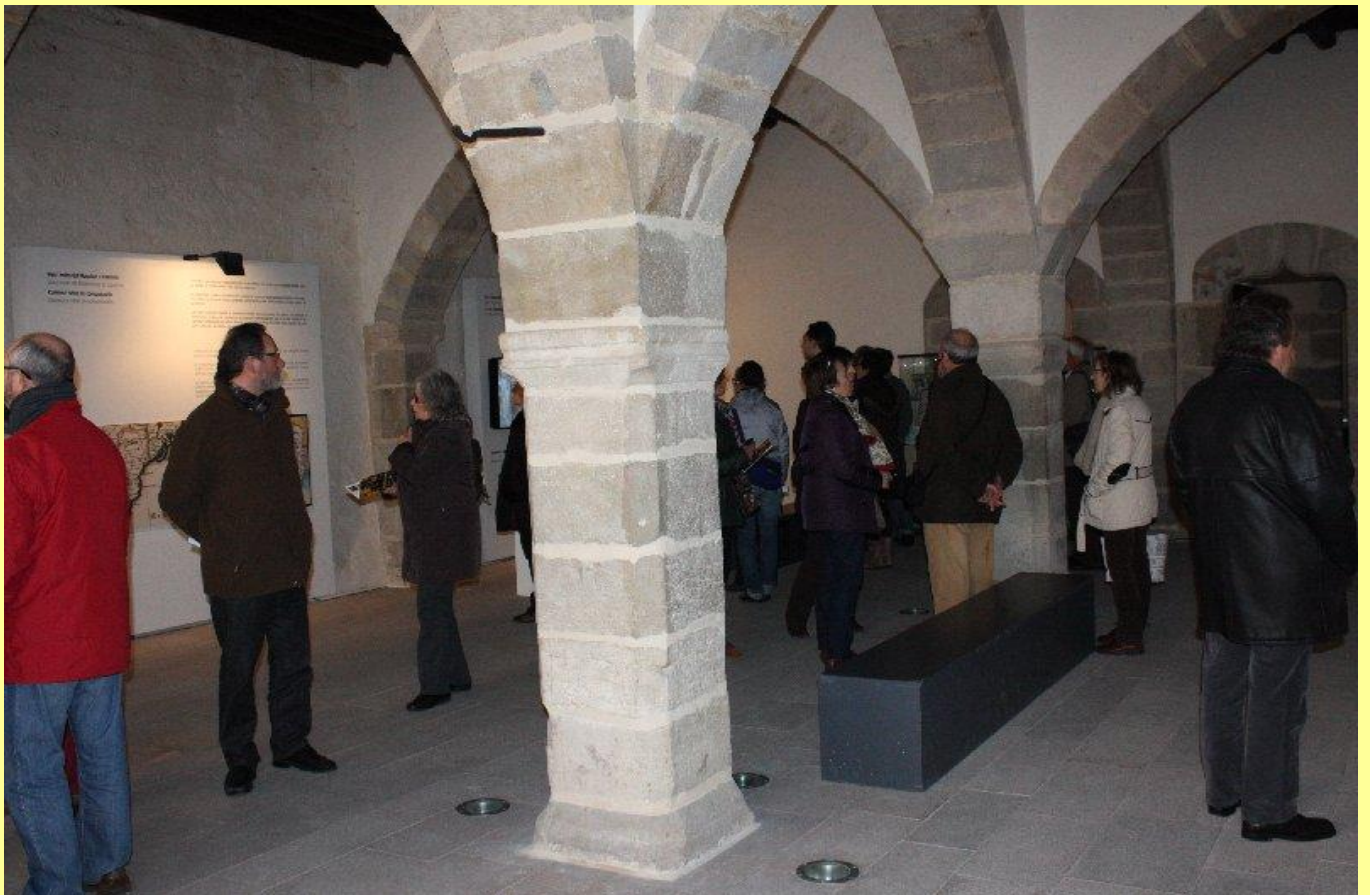


Vista de la Casa de la Vila després de la darrera il·luminació (Febrer de 2009)



El Carreró del Vent separa la Casa de la Vila del Palau de Sant Joan

L'any 2009 es va il·luminar adequadament la façana esperant, com hem dit abans a la darrera remodelació, de la Llum de les Imatges, Pulchra Magistri, l'esplendor del Maestrat a Castelló, de 2013-2014.



La Casa la Vila en l'exposició de la Llum de les Imatges



La Casa la Vila en l'exposició de la Llum de les Imatges

darrera reforma de la Llum de les Imatges (2013-2014)

(Clica per ampliar)



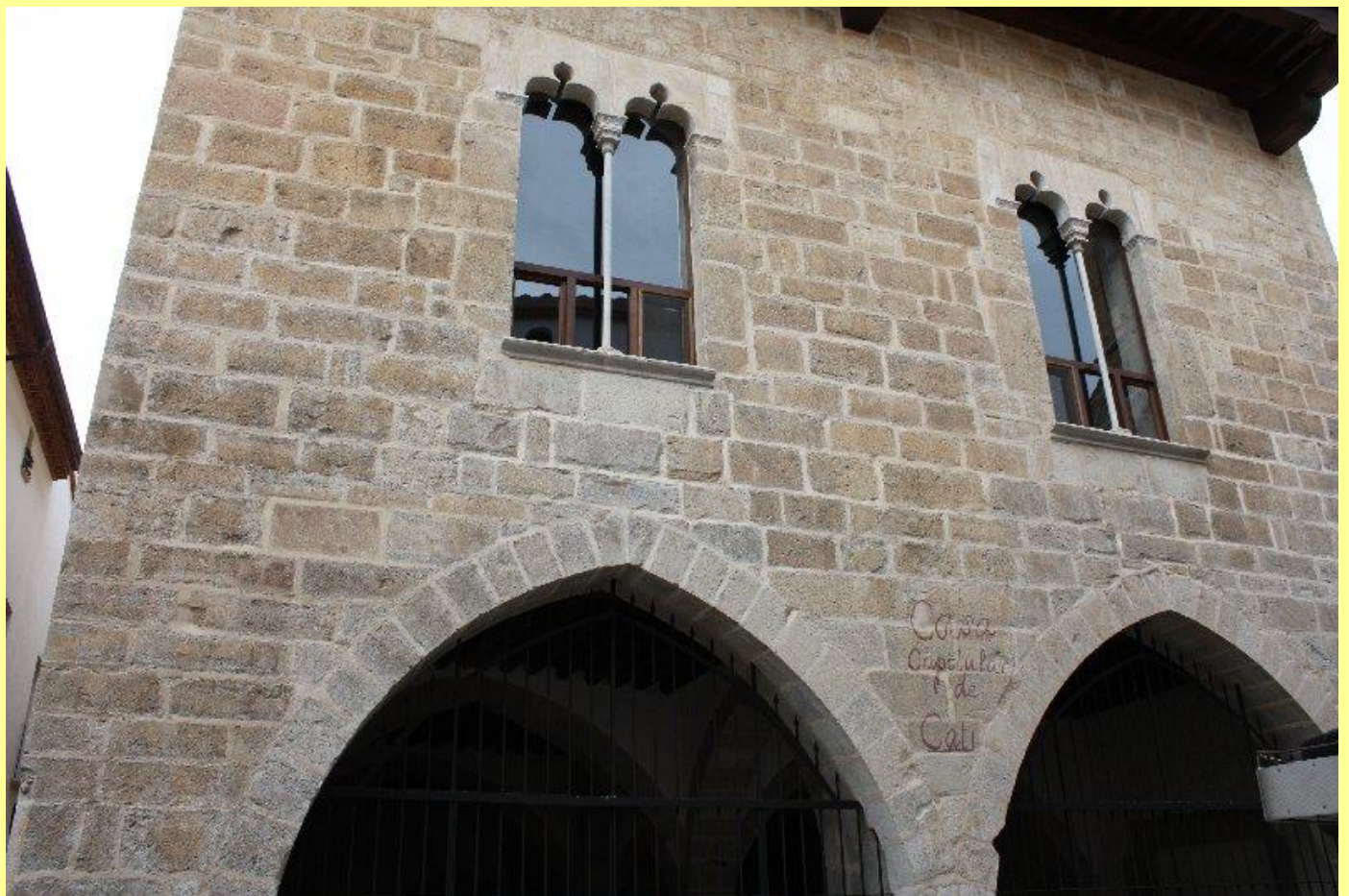


Casa la Vila després de la darrera reforma de la llum de les imatges (2013-2014)

Des Principis de l'Any 2013 va estar inclosa en el Programa de la Llum de les Imatges conjuntament amb l'església parroquial. Es va netejar i restaurar la façana principal i lateral i els alts de l'edifici, il·luminant adequadament la llotja amb focus situats al paviment, eliminant els contaminants (cables i comptadors elèctrics i de telefonia, fanals d'il·luminació, etc...). Es va aprofitar l'ocasió per montar en la llotja l'oficina de turisme. En els dos edificis (Església i Casa de la Vila) es va montar una exposició amb objectes artístics procedents d'altres poblacions. L'exposició, (Via Augusta, ruta del Camí de Santiago, ruta vicentina) i de l'etapa medieval (peirons, peraires, etc..) que va afectar també a Culla, Vinaròs i Benicarló va durar fins el mes de desembre de 2014 aproximadament.



Casa de la Vila i Casa Miralles (restaurades 2014)



Façana de la Casa de la Vila (Casa Capitular de Catí) després de la Llum de les Imatge-

Polsar per ampliar

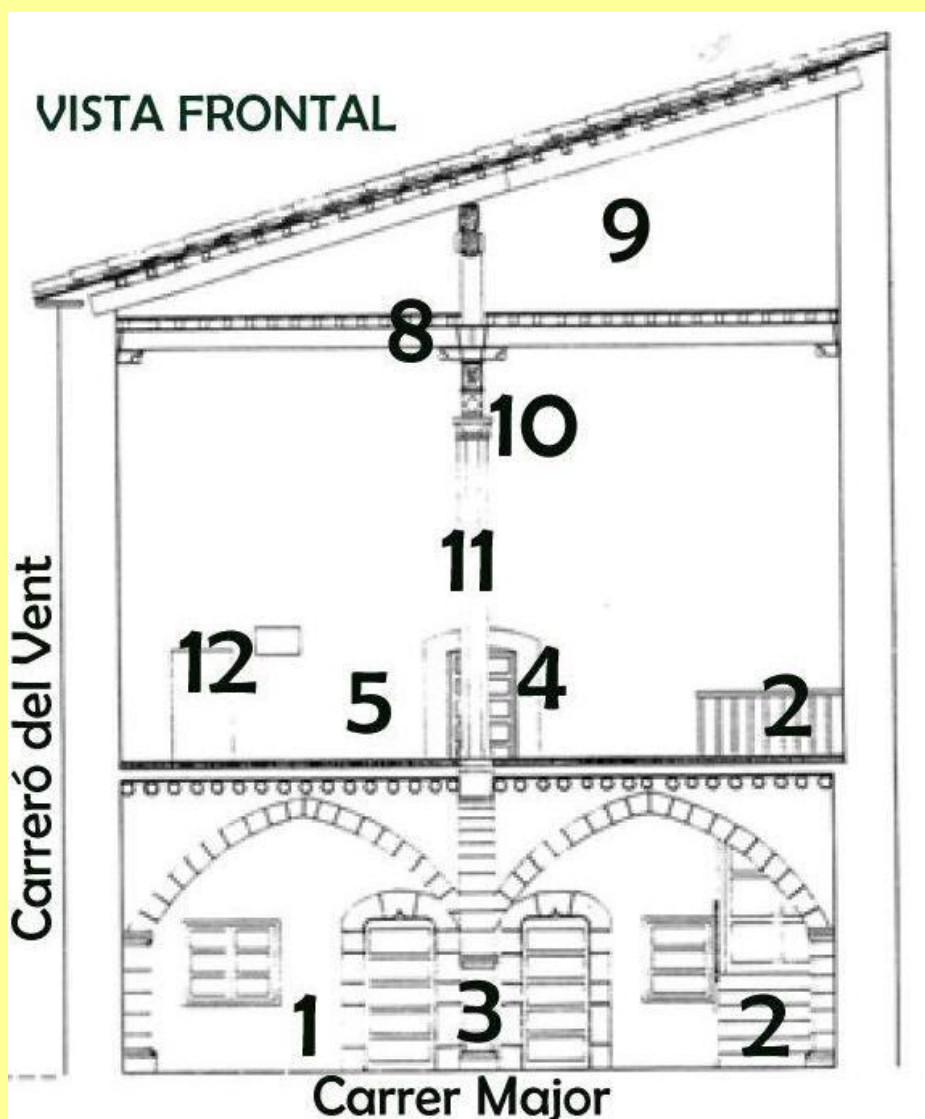
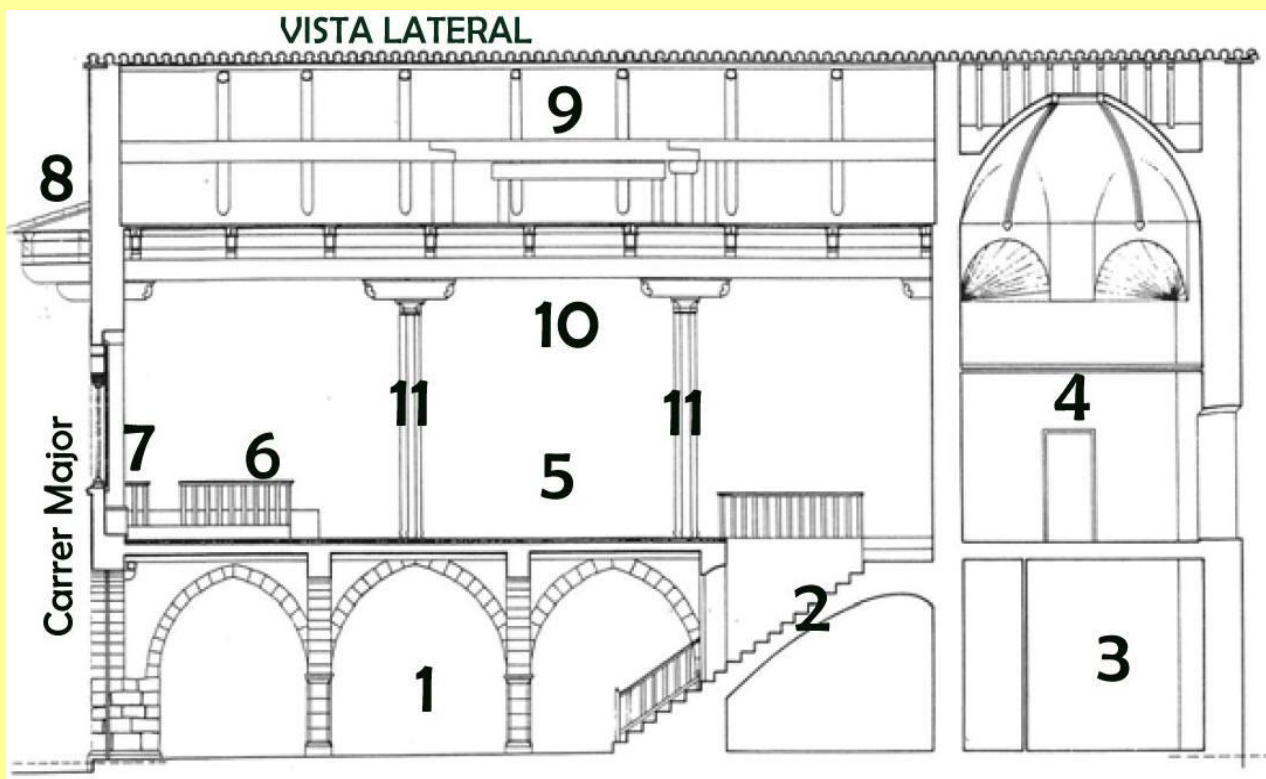


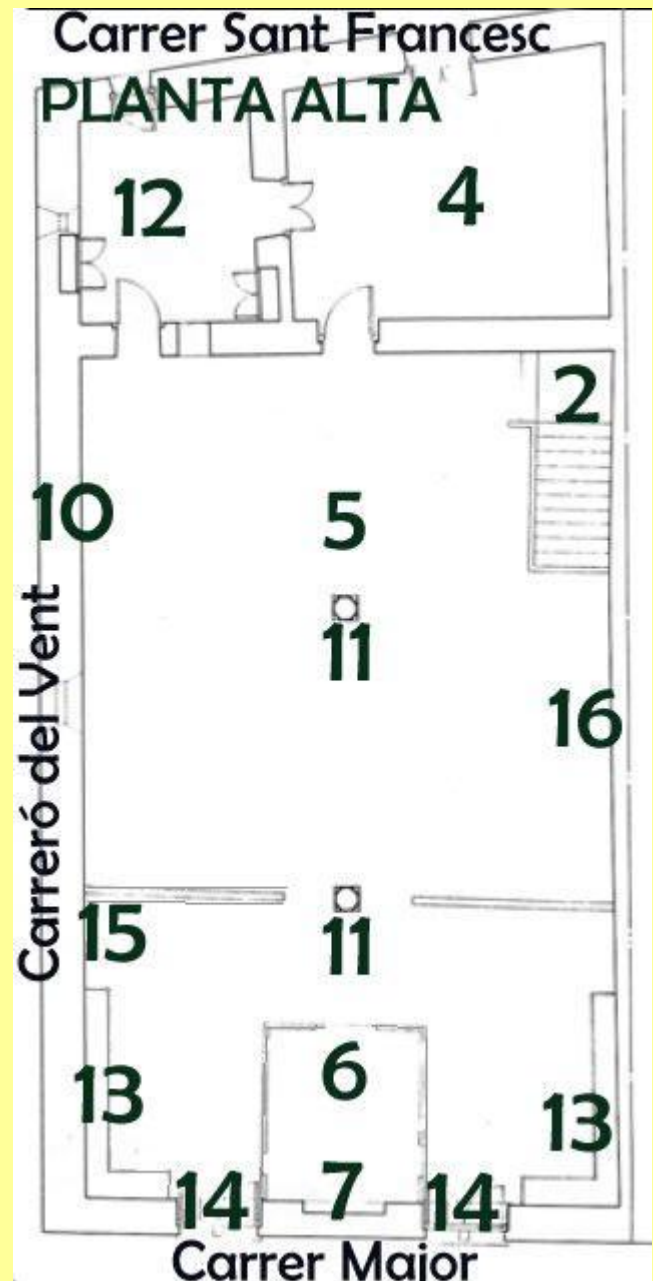
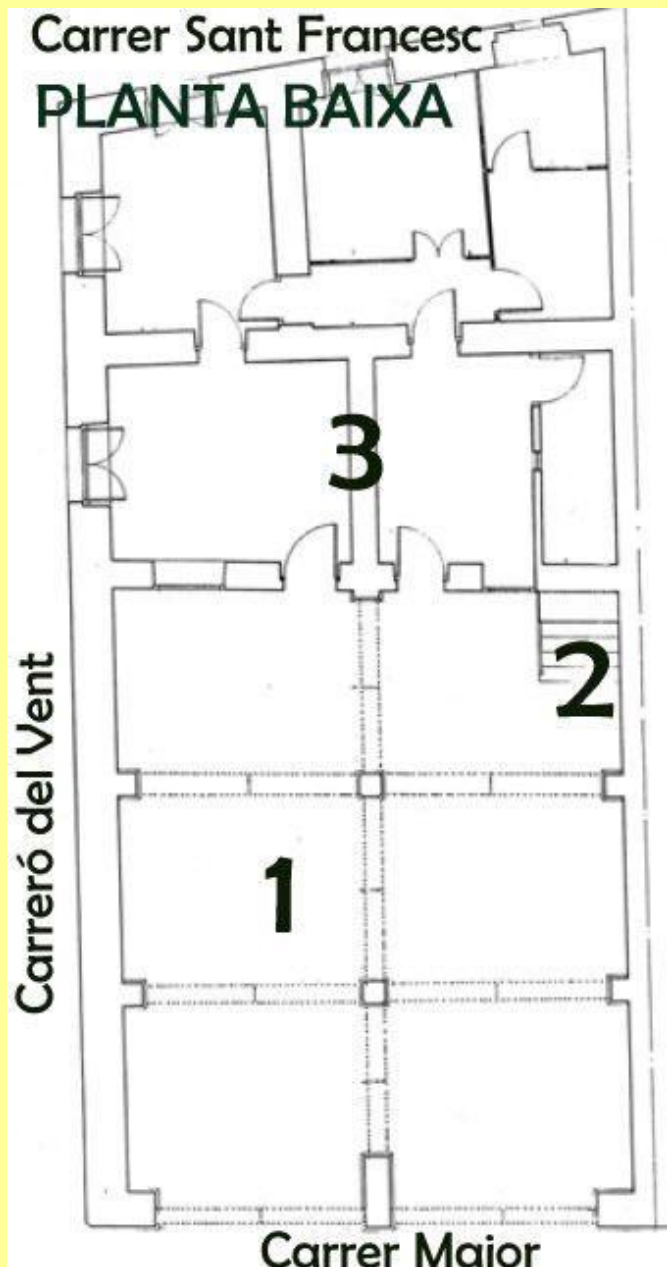
Casa Capitular, restaurada i il·luminada



Casa la Vila, restaurada Llum Imatges (2013-2014)

PLÀNOLS





1.- Llotja

2.- Escales

3.- Sales escrivania, contrast, carnisseria, presó, magatzem

4.- Capella

5.- Sala de la Vila

6.- Tribuna Consell

7.- Fornícula Carta Pobla

8.- Aler de la teulada

9.- Teulada amb vessant al Carreró del Vent

10.- Òcul

11.- Columnes octogonals

12.- Sala escrivania

13.- Seient dels Jurats

14.- Finestres gòtiques coronelles

15.- Medidor de talla

16.- Pintures en tota la paret



Casa de la Vila